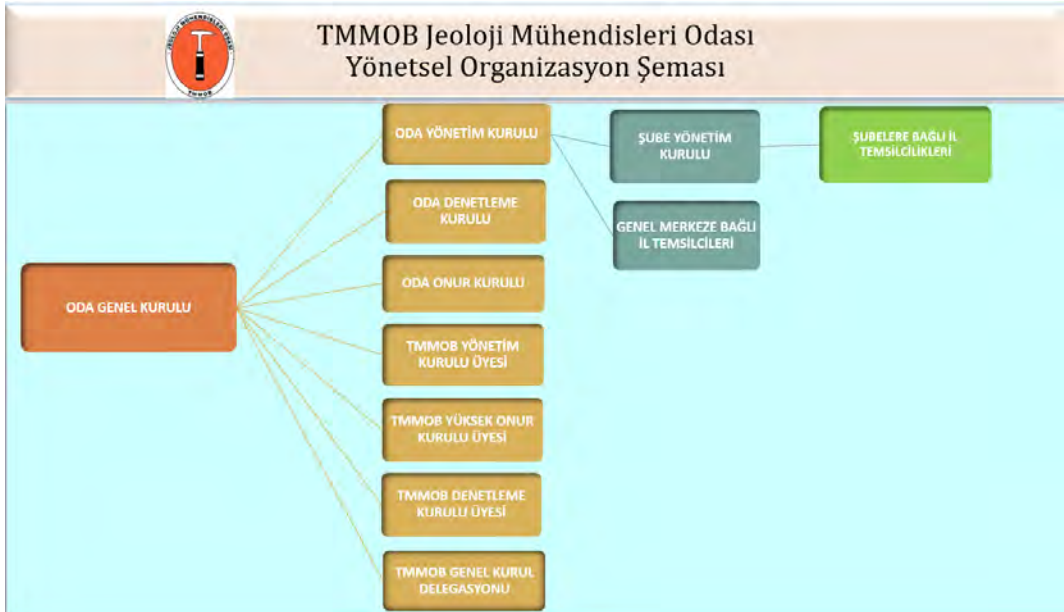


6. ODA MERKEZ BÜRO İŞLEYİŞİ

27. Dönem Çalışma Programı'nda, Odamız merkez ve şubelerin büro işleyişinde etkinliğini arttırıcı teknik alt yapının güçlendirilerek oda çalışma hedeflerine ulaşılmasına hizmet eder şekilde geliştirilmesi hedeflenmiştir.

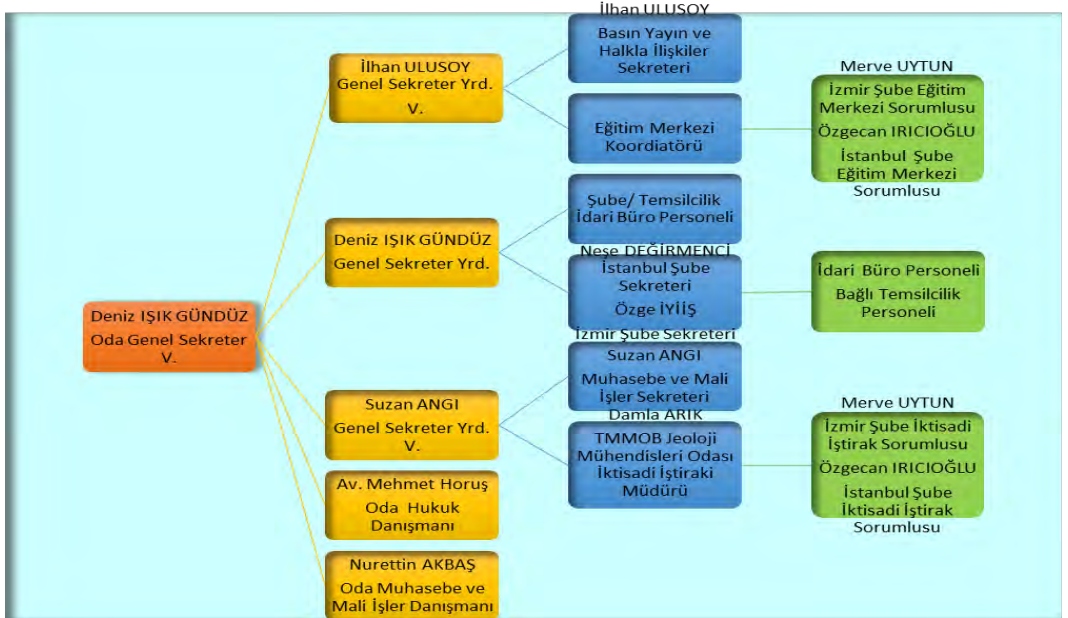
Üyeye erişimin ilk adımı olan üye bilgi ve iletişim adresi güncellemelerine özen gösterilmiş web sayfamız sürekli yenilenmiş ve JMOBİS'in üyelerin etkin katılımı için kullanılmasına çalışılmıştır. Odamızın gerek kendi birimleri ve üyeleri ile gerekse diğer kurum ve kişilerle iletişiminin daha sağlıklı kılınması amacıyla, Jeoloji Mühendisliği Bilgi İşletim Sistemi destekli, etkin bir idari işleyiş sağlanmıştır. Oda bilgilerinin daha etkin kullanımı ve hızlı temin amacıyla Bilgi İşletim Sistemi içinde arşiv sisteminin oluşturulması çalışmaları arttırılmış bu kapsamda sisteme veri girişleri sürekli hale getirilmiştir.

27. Dönem Çalışmaları kapsamında web sayfamızda yer alan Odamızın Yönetmelik Organizasyon, Yönetmelik-Personel Organizasyon ve Personel Akış Şemaları güncellenmiştir.





TMMOB Jeoloji Mühendisleri Odası Yönetsel ve Personel Organizasyon Şeması



27. Dönem çalışmaları kapsamında gerek yeni işe başlayan, gerekse daha önceden çalışan personelin odamız bilgi sistem altyapısı ile oda ve mesleki mevzuat hakkında bilgilendirilmesi ile oda ve mesleki mevzuat hakkında bilgilendirilmesi ile iş verimliliğinin artırılması kapsamında dönem içinde her altı ayda bir hizmet içi eğitim seminerleri verilmiştir. Bu eğitimlerde, teknik ve idari bilgilerin yanında modern yönetim anlayışının gerektirdiği, iletişim becerilerinin geliştirilmesi, oda üye ilişkisi, örgütsel yönetim ve temel hedef ve beklentilerimiz, stres yönetimi, takım ruhu ve resmi yazışma kuralları gibi çok sayıda konu hakkında bilgiler aktarılmış, personelin birlikte çalışma kültürünün geliştirilmesi konusunda çabalar gösterilmiştir. 30.06.2020 tarihi itibarıyla Personel Durumu şöyledir:

İL	PERSONEL SAYISI	ÇALIŞMA BİÇİMİ
İSTANBUL	3	TAM ZAMANLI
ANKARA	11	TAM ZAMANLI
İZMİR	3	TAM ZAMANLI
BURSA	1	TAM ZAMANLI
ANTALYA	1	TAM ZAMANLI
ADANA	1	TAM ZAMANLI
KONYA	1	TAM ZAMANLI
KOCAELİ	1	YARI ZAMANLI
DİYARBAKIR	1	TAM ZAMANLI
HATAY	1	YARI ZAMANLI
MANİSA	1	YARI ZAMANLI
KAYSERİ	1	YARI ZAMANLI
SAMSUN	1	YARI ZAMANLI
BALIKESİR	1	YARI ZAMANLI
AYDIN	1	TAM ZAMANLI
DENİZLİ	1	YARI ZAMANLI
MUĞLA	1	TAM ZAMANLI
ESKİŞEHİR	1	TAM ZAMANLI
TRABZON	1	TAM ZAMANLI
SİVAS	1	YARI ZAMANLI
ADİYAMAN	1	YARI ZAMANLI
BATMAN	1	YARI ZAMANLI
EDİRNE	1	YARI ZAMANLI
TOPLAM	37	

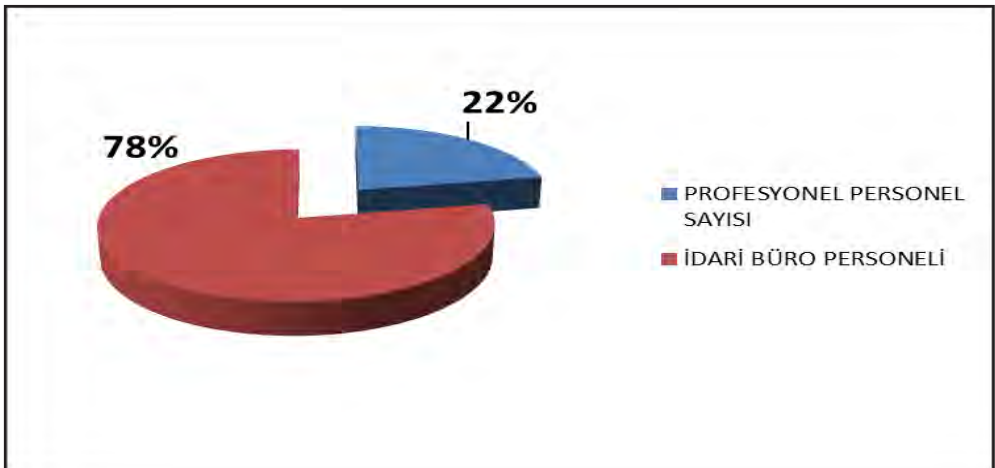


Yukarıdaki tablodan da görüleceği üzere ülke genelinde 37 personel ve iki danışman kadrosu olmak üzere toplam 39 kişi çalışmaktadır. Söz konusu çalışanlar iş verimliliğinin artırılması ve birlikte çalışma kültürünün geliştirilmesi için personelin, çalışma saatleri, özlük hakları, işe geliş-gidiş saatleri, sorumlulukları, JMOBİS sistemi üzerinde personel takip sistemi ve iş verimliliği kontrolü, her yıl düzenli faaliyet raporu sunmaları gibi örgütsel işleyişteki kapasitelerini arttırmaları sağlanmış, kurumsal aidiyetin geliştirilmesi içinde, sicil ve özlük hakları dosyaları, sözleşmesi eksik olanların sözleşmelerinin yapılması, izin durumları vb. konularda da standart geliştirilmiş, personel kimlik belgeleri verilerek Odaya olan aidiyet duygularının geliştirilmesine gayret gösterilmiştir. Yine Oda üyelerinin yararlandığı indirimli olanaklardan personelin yararlanması içinde çalışma yürütülmüştür. Yine personel politikasının geliştirilmesi için analitik çalışma başlatılmıştır. Bu kapsamda; personelin ortalama yaşı 39,25 olup, ortalama çalışma yılları 8.84 yıldır. Çalışanların % 22'si Oda profesyonel görevler için çalışmasını yürütmekte olup, diğer personeller idari büro niteliğindedir. Çalışanların 4'ü ilköğretim, 2'si lise, 30'u ise üniversite mezunudur. Çalışan personelin 15'i üniversite mezunudur. Yine personelin 4 tanesi A Sınıfı İş Güvenliği Uzmanlığı Belgesine sahiptir.

PERSONEL ANALİZİ

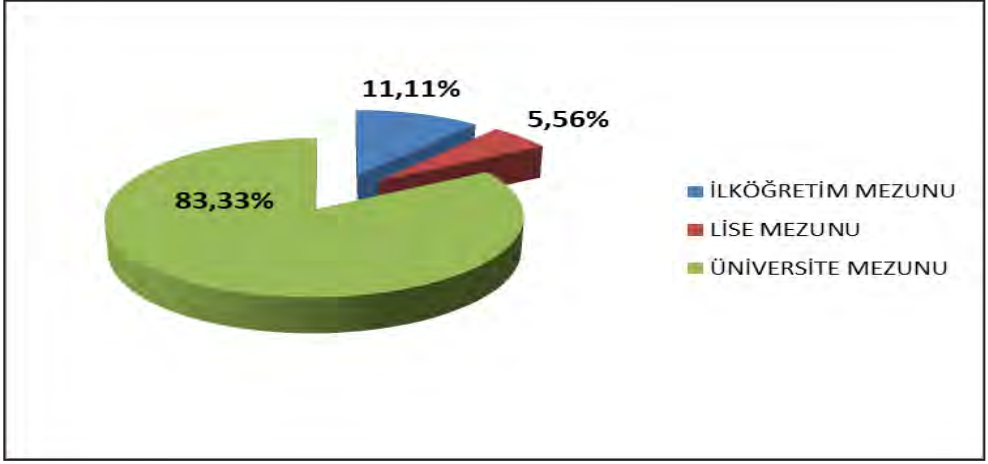
PROFESYONEL PERSONEL SAYISI	8
TOPLAM PERSONEL SAYISI	37
PROFESYONEL PERSONEL/ TOPLAM PERSONEL	%22

YÖNETİCİ PERSONEL VE İDARİ BÜRO PERSONELİ ORANI



PERSONEL EĞİTİM DURUMLARI

TOPLAM PERSONEL SAYISI	37
İLKÖĞRETİM MEZUNU	5
LİSE MEZUNU	2
ÜNİVERSİTE MEZUNU	30

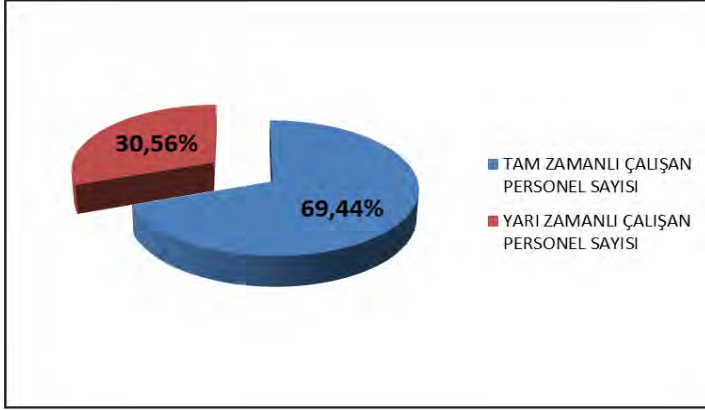


PERSONEL ORTALAMA HİZMET YILI

TOPLAM PERSONEL SAYISI	37
PERSONEL ORTALAMA HİZMET YILI	8,84

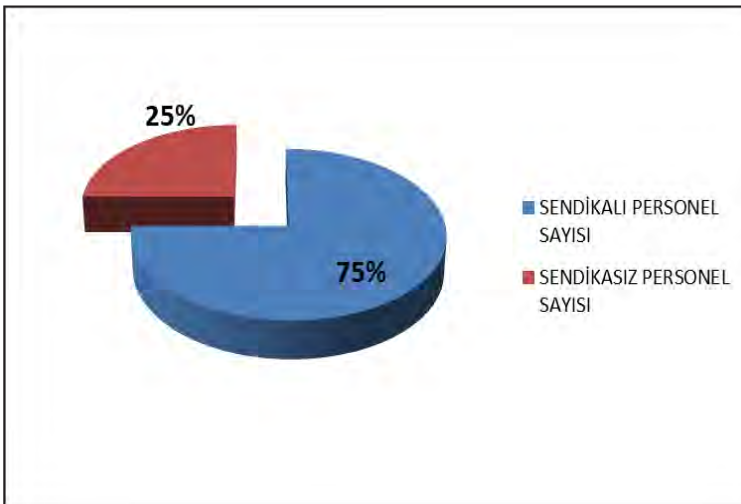
TAM ZAMANLI/YARI ZAMANLI PERSONEL SAYISI

TOPLAM PERSONEL SAYISI	37
TAM ZAMANLI ÇALIŞAN PERSONEL SAYISI	25
YARI ZAMANLI ÇALIŞAN PERSONEL SAYISI	11
GEÇİCİ PERSONEL	1



SENDİKALI/SENDİKASIZ PERSONEL SAYILARI VE ORANLARI

TOPLAM PERSONEL SAYISI	37
SENDİKALI PERSONEL SAYISI	27
SENDİKASIZ PERSONEL SAYISI	10



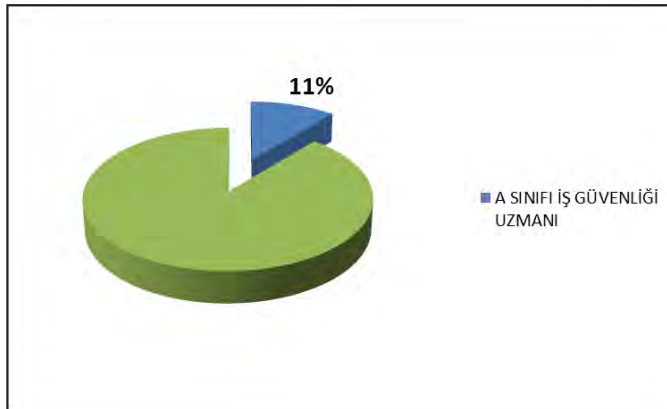
2 VE DAHA FAZLA ÜNİVERSİTE MEZUNU PERSONEL SAYISI

2 VE ÜZERİ ÜNİVERSİTE MEZUNU PERSONEL SAYISI	15
TOPLAM PERSONEL SAYISI	37



A SINIFI İŞ GÜVENLİĞİ UZMANI PERSONEL SAYISI

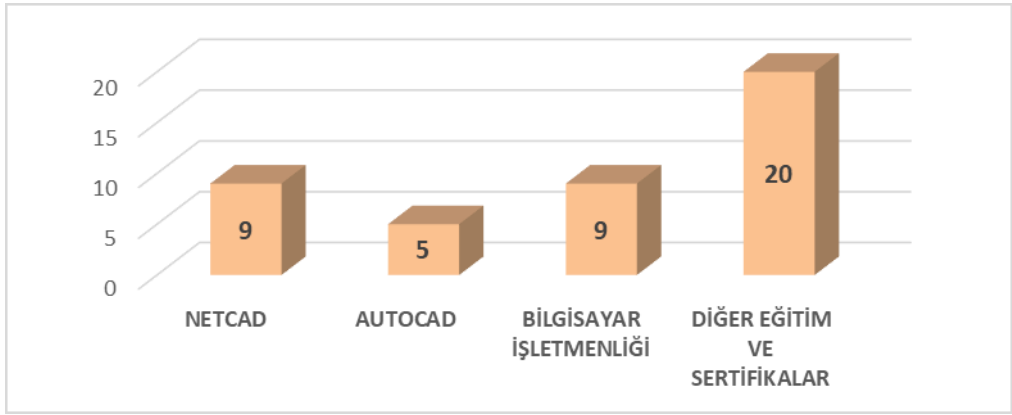
A SINIFI İŞ GÜVENLİĞİ UZMANI PERSONEL SAYISI	4
TOPLAM PERSONEL SAYISI	37





PERSONELİN ALDIĞI EĞİTİMLER/SERTİFİKALAR

NETCAD	9
AUTOCAD	5
BİLGİSAYAR İŞLETMENLİĞİ	9
DİĞER EĞİTİM VE SERTİFİKALAR	21
TOPLAM PERSONEL SAYISI	37



Oda'ya yönetim kuruluna / başkanlığına hitaplı gelen her türlü dilekçe, yazı, bilanço, e-mail vb yazılı belge ve ekleri için "Gelen Evrak İşlemleri", Oda Yönetim Kurulu tarafından imzalanarak oda birimlerine, kişi ve kuruluşlara gönderilen her türlü yazı, e-mail vb evrak için "Giden evrak işlemleri" gerçekleştirilmektedir.

Dönem içinde üzerinde işlem gerçekleştirilen Gelen ve Giden evraklara ait dağılımlar aşağıda sunulmuştur.

22.04.2018-30.06.2020 TARİHLERİ ARASI GELEN EVRAK

TMMOB VE ODALARDAN	JMO ŞUBE TEMSİLCİLİKLERDEN	KAMU KURUMLARINDAN	ÜYELERDEN	DİĞER	TOPLAM
851	2220	870	2800	4910	11651

22.04.2018-05.04.2020 TARİHLERİ ARASI GİDEN EVRAK

TMMOB VE ODALARA	JMO ŞUBE-TEMSİLCİLİKLERE	KAMU KURUMLARINA	ÜYELERE	SİCİL DURUM BELGESİ	ÜYE KAYIT BELGESİ	DİĞER	TOPLAM
200	2500	4700	1150	2010	2700	4350	17610

27. Çalışma Dönemi içinde yürütülen büro hizmetlerinin bir parçası da Serbest Jeoloji Mühendisliği Hizmet Ürünlerine Yönelik Mesleki Denetim verapor onay, sicil durum belgesi verme işlemleridir. Bu kapsamda işlemler yaygın olarak parsel bazındaki jeolojik-jeoteknik etüt (Zemin Etüt), İmar Planına Esas Jeolojik-Jeoteknik Etüt, Yeraltısuyu arama ve kullanma rapor ve belgeleri için yapılmaktadır. İki yıllık süre içinde yapılan büro tescil işlemleri ve verilen sicil durum belge sayıları aşağıda sunulmuştur;

BÜRO TESCİL İŞLEMLERİ

TESCİL	2018	2019
TESCİL KAYIT	202	129
TESCİL YENİLEME	1730	1681
TOPLAM TESCİL	1932	1810

LPG SORUMLU MÜDÜRLÜK İŞLEMLERİ

LPG	2018	2019
LPG BAŞVURU	146	181
LPG YENİLEME	473	309
LPG İPTAL	52	26

BİLİRKİŞİ BELGESİ

	2018	2019
BİLİRKİŞİ SAYILARI	300	129

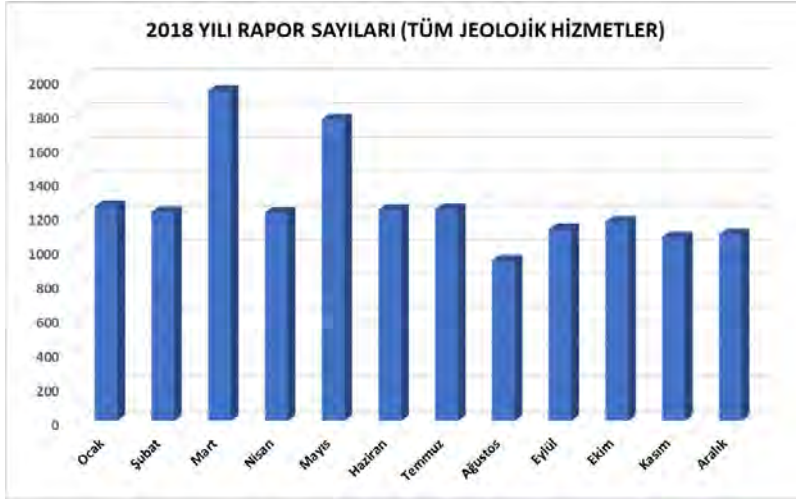
JEOTERMAL TEKNİK SORUMLU İŞLEMLERİ

	2018	2019
JEOTERMAL	312	291

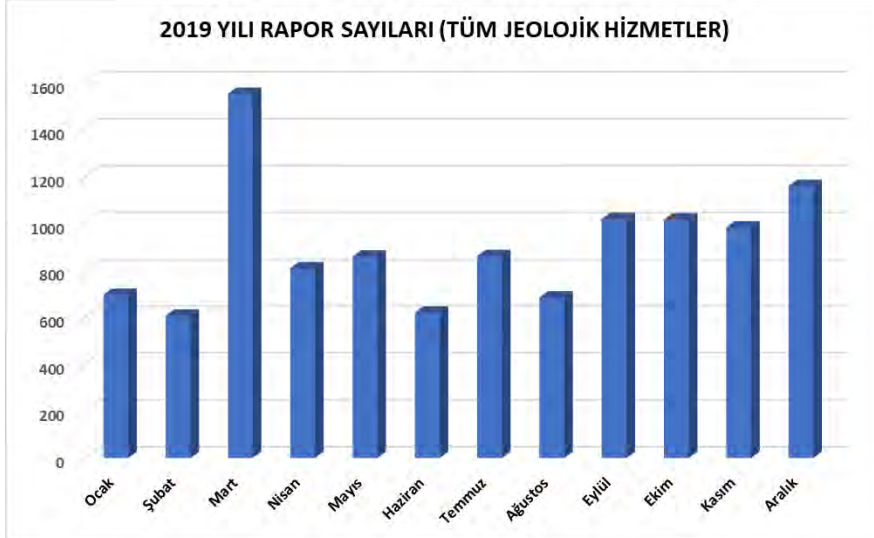


ODAMIZDA ONAYLANAN TOPLAM RAPOR SAYISI

Rapor Sayıları	Ocak	Şubat	Mart	Nisan	Mayıs	Haziran	Temmuz	Ağustos	Eylül	Ekim	Kasım	Aralık	Toplam
2018	1255	1220	1930	1217	1762	1233	1238	938	1121	1163	1074	1090	15241



Rapor Sayıları	Ocak	Şubat	Mart	Nisan	Mayıs	Haziran	Temmuz	Ağustos	Eylül	Ekim	Kasım	Aralık	Toplam
2019	696	607	1553	809	859	620	861	684	1019	1017	983	1160	10868

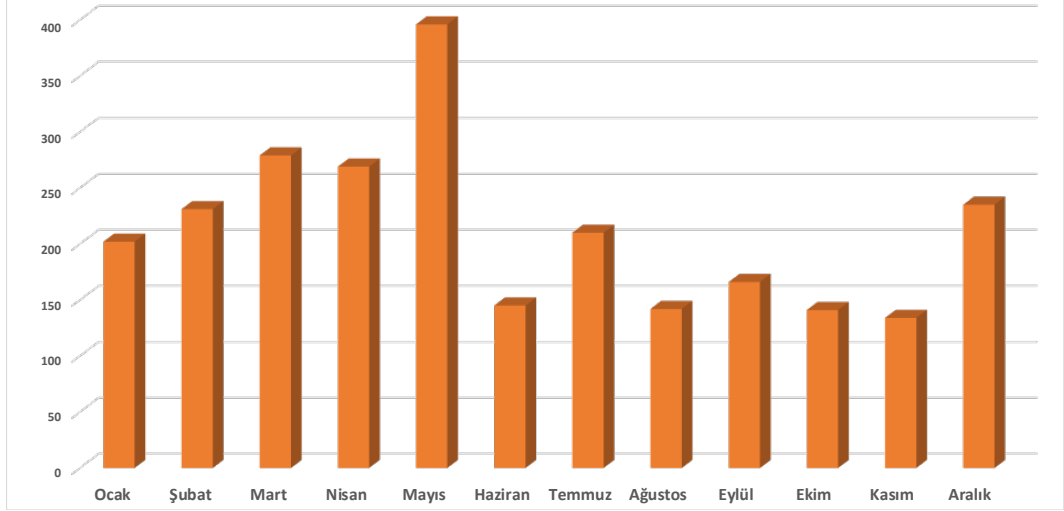




WEB SAYFAMIZDA ONAYLANAN TOPLAM RAPOR SAYISI

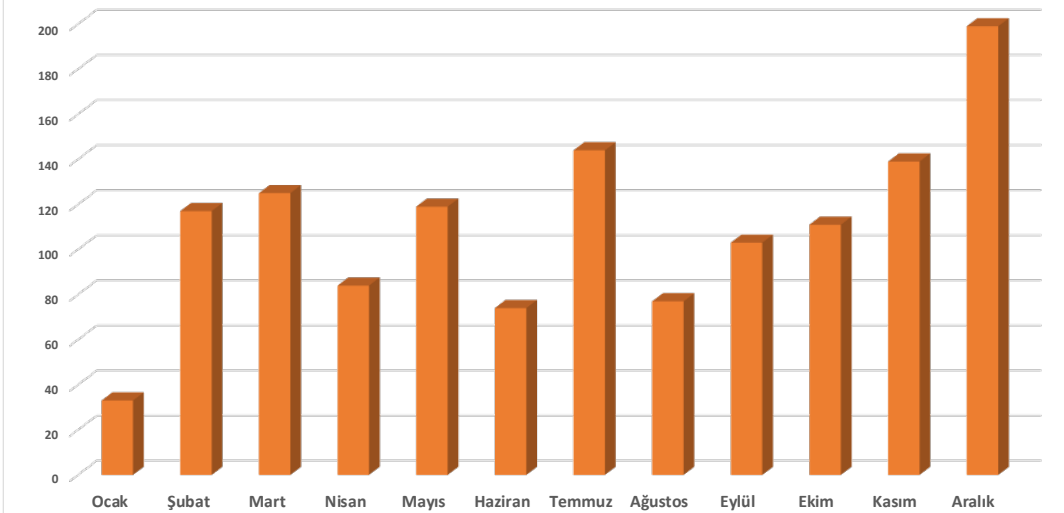
Jeolojik/Jeoteknik Rapor Sayıları	Ocak	Şubat	Mart	Nisan	Mayıs	Haziran	Temmuz	Ağustos	Eylül	Ekim	Kasım	Aralık	Toplam
2018	202	231	279	269	396	145	210	142	166	141	134	235	2550

2018 YILI WEBTEN ALINAN JEOLOJİK/JEOTEKNİK SİCİL DURUM BELGELERİ



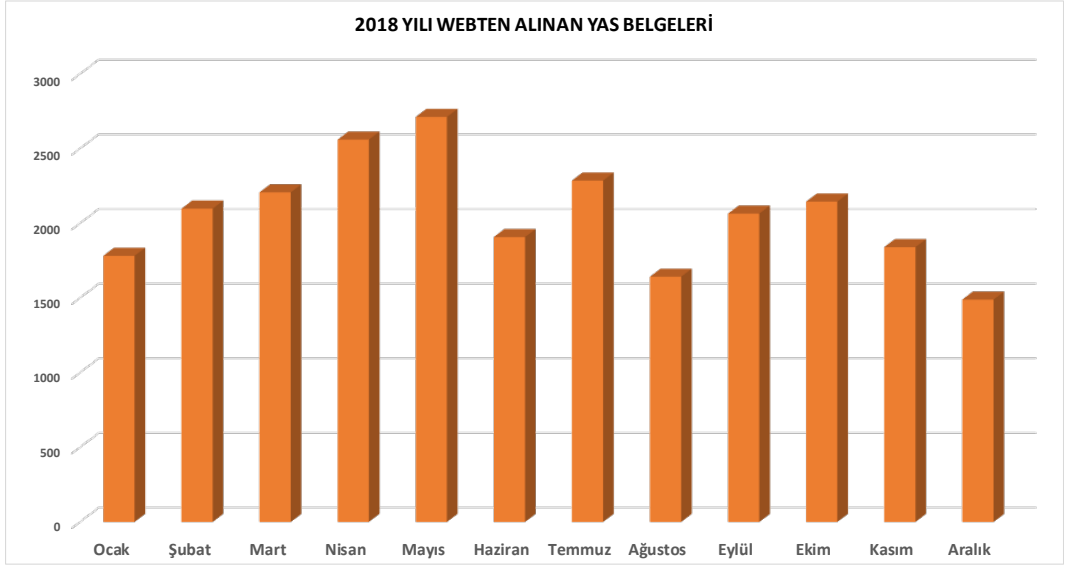
Jeolojik/Jeoteknik Rapor Sayıları	Ocak	Şubat	Mart	Nisan	Mayıs	Haziran	Temmuz	Ağustos	Eylül	Ekim	Kasım	Aralık	Toplam
2019	33	117	125	84	119	74	144	77	103	111	139	199	1325

2019 YILI WEBTEN ALINAN JEOLOJİK/JEOTEKNİK SİCİL DURUM BELGELERİ

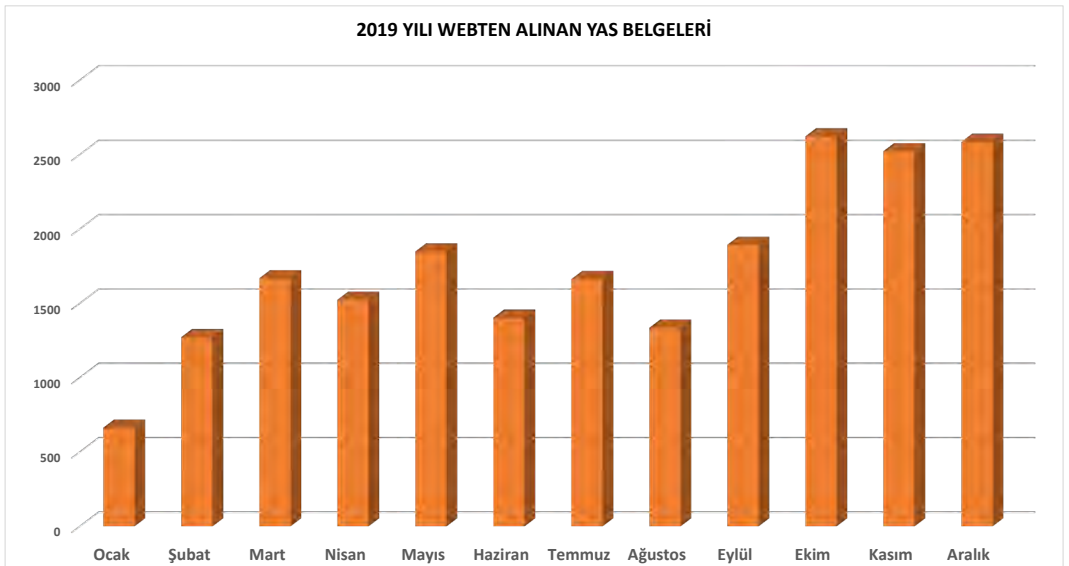




YAS Rapor Sayıları	Ocak	Şubat	Mart	Nisan	Mayıs	Haziran	Temmuz	Ağustos	Eylül	Ekim	Kasım	Aralık	Toplam
2018	1782	2098	2207	2560	2712	1908	2286	1642	2065	2145	1840	1489	24734



YAS Rapor Sayıları	Ocak	Şubat	Mart	Nisan	Mayıs	Haziran	Temmuz	Ağustos	Eylül	Ekim	Kasım	Aralık	Toplam
2019	663	1272	1668	1523	1848	1403	1662	1335	1893	2622	2522	2585	20996



6.1. JEOLJİ MÜHENDİSLERİ ODASI BİLGİ İŞLETİM SİSTEMİ (JMO-BİS)

Jeoloji Mühendisleri Odası Bilgi Sistemi Projesi (JMO-BİS), bilgisayar teknolojilerindeki gelişmelere paralel olarak Odamızın daha kaliteli hizmet verebilmesi, jeoloji mühendisliği alanında yaşanan nicelik ve nitelik açısından gelişmeye uyumlu bir örgütsel işleyişin ve kurumsallaşma sürecinin artan ihtiyaçlarının karşılanabilmesi amacıyla 2005 yılının Ağustos ayında hayata geçirilmiştir.

JMOBİS Projesi başlangıçta, Merkez ve 12 şubemizde kullanılmaya başlamıştır. 21. Dönem'de idari ve mali işleyiş hacmi yüksek olan 6 temsilciliğimizin sisteme katılması sağlanmıştır. 22. Dönem'de de personel, mekan ve iş hacmi kriterleri esas alınarak temsilciliklerimiz sistemin içine alınmıştır. Bugün itibarıyla, Genel Merkez, 12 Şube ve 65 Temsilciliğimizde sistem sorunsuz olarak işletilmektedir.

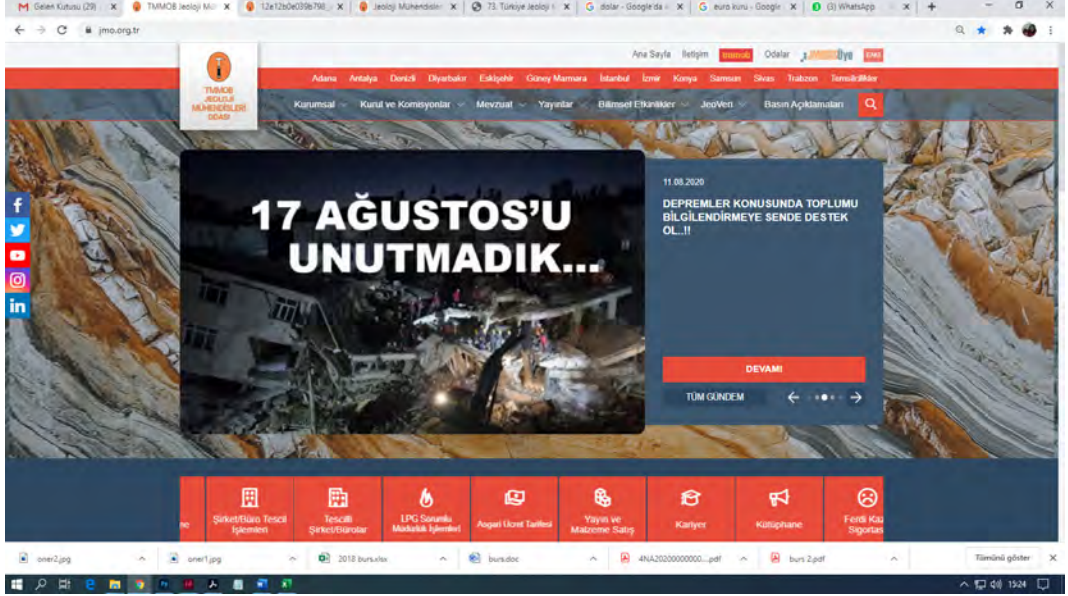
24. Dönem çalışmalarında Proje geliştirilerek Muhasebe sistemi ile entegrasyonu sağlanmış, 27. Dönem'de bu çalışmalar devam ettirilmiştir. 26. Dönem çalışmaları kapsamında TMMOB Jeoloji Mühendisleri Odası İktisadi İşletmesinin kurulması üzerine, işletmenin yürüteceği tüm iş ve işlemler ile muhasebe yazılımları sisteme entegre edilmiştir. Ayrıca personel takibi JMOBİS sistemi üzerinden gerçekleştirilmiştir.

Sisteme bazı ek yazılımlar ilave edilerek geçmiş dönem organlarında görev alan tüm yöneticiler ile yine geçmiş dönem çalışma raporları da temin edilerek sisteme entegre edilmiştir. Ayrıca yönetsel şeffaflığın gereği olarak yönetim ve denetim kurulu kararları sistem üzerinden üyelere açılmıştır. JMOBİS sistemi teknolojideki gelişimler ile yasal mevzuatın öngördüğü zorunluluklarda dikkate alınarak sürekli geliştirilme çalışmaları devam etmektedir. Bu kapsamda üyelerin yaptıkları birçok işlemin JMOBİS sistemi üzerinden gerçekleştirilmesi çalışmaları sürekli olarak geliştirilmektedir. Yine üyelerin kişisel verilerin korunumu, bilişim suçlarının önlenmesi kanuni düzenlemelerin kurumlara/Odalara getirdiği sorumlulukların giderilmesi amacıyla da gerekli kapasite geliştirme çalışmaları devam etmektedir.

Üyelerimiz son iki yıl içerisinde 82232 defa JMOBİS üye sistemini kullanarak işlemlerini gerçekleştirmişlerdir. Bu kapsamda 6735 kez aidat işlemi gerçekleştirilmiştir.



6.2- WEB SİTEMİZ (www.jmo.org.tr)



Odamızın web sayfası 14.07.2020 tarihinde güncellenmiş olup, üyelerimizin Odamıza sunduğu her türlü hizmet ve bilgiye hızlı erişimi sağlanmış, odanın yaptığı etkinliklerin üyelere ve toplumun tüm kesimlerine duyurulması sağlanmış, bu kapsamdaki çalışmalar bir yandan güncellenerek devam ederken, bir yandan da Odamızın geçmiş dönemlerde gerçekleştirdiği etkinliklerin taranarak web sayfası üzerinden üyelerimiz ve ülke insanımızın hizmetine sunulmuştur. Bu kapsamda; Türkiye Jeoloji Kurultayı Bildiri özetlerinin 1972 yılına kadar temin edilen arşivi, geçmiş dönemde gerçekleştirilen sempozyum, çalıştay ve konferanslar taranarak web arşivi oluşturulma çalışmalarına devam edilmiş; kitap, yayın ve malzemelerin web sayfası üzerinden demo edilerek satış işlemleri sağlanmıştır.

Sürelî yayınlarımızdan olan TJB, MJD ve Mavi gezegen dergilerimizin her biri için makale yönetim sisteminin ve daha önceki sayıların görülebileceği arşiv sisteminin bulunduğu düzenleme yapım aşamasındadır.

Web sayfalarının tamamlanma aşamasından sonra ingilizce sayfa düzenlemeleri de hızla yapılacaktır.

Son iki yıl içinde Odamızın web sayfası 1.256.532 kez ziyaret edilmiştir.



Ana Sayfa | İletişim | **Genel** | Odalar | **Yerel** | ENG

Anaba | Anabıya | Denizi | Diyatıbar | Eskişehir | Güney Marmara | İstanbul | İzmir | Konya | Samsun | Sivas | Trabzon | Tarsaklıklar

Kurumsal | Kurul ve Komisyonlar | Mevzuat | Yayınlar | Bilimsel Etkinlikler | Basın Açıklamaları | GeoVeri

Anasayfa | Etkinlikler | Etkinlik Detayı

73. Türkiye Jeoloji Kurultayı

Mta Genel Müdürlüğü Kültür Sitesi
05.10.2020 - 09.10.2020

Genel Bilgiler

1947 yılından beri süregelen ve ülkemizin yer bilimleri alanındaki en köklü, saygın ve bilimsel organizasyonu olan Türkiye Jeoloji Kurultayı'nın yetmişinci 5-9 Ekim 2020 tarihleri arasında MTA Genel Müdürlüğü Kültür Sitesi'nde gerçekleştirilecektir.

Kurultayın bu yıl öne çıkarılan ana teması "Jeoloji ve Jeopolitika"dır. Jeopolitika, devletlerin sınırları içerisindeki ve uluslararası arenadaki politik davranışlarını, coğrafi ve doğal nitelikleri çerçevesindeki değişkenler aracılığıyla anlamak, açıklamak ve geleceği tahmin etmek üzerine kurulu bir disiplin olarak tanımlanmaktadır. Dolayısıyla birbirinden ayrılmaz bir kavram birikmeli oluşturulan "jeoloji ve jeopolitika", devletlerin bulunduğu coğrafya ve sahip olduğu doğal kaynaklar (petrol, doğal gaz, metalik madenler, nadir toprak elementleri, su, çevre, yenilenebilir enerji vb.) çerçevesinde dış politikasını belirlemek için en önemli temeli oluşturmaktadır.

Düzenleme Kurulu olarak görev alan bilimler ve teknolojiler alanındaki çalışmalar ve araştırmaları ile ilgili olarak tüm bilim

Etkinlik İçeriği

- Detay
- Kurultay Tarihi
- Kurultay Başkanları
- Düzenleme Kurulu
- Oturum Yürütücüleri ve Bilim Kurulu
- Çağrı Metni
- Önemli Tarihler
- Program
- Çağrılı Konuşmacılar
- Bildiriler ve Poster Kuralları
- Tam Metin Bildiri Yazım Kuralları
- Poster Hazırlama ve Sunum Kuralları
- Oturum Konuları
- Kurultay Materyalleri
- Taslaq Programı
- Bildiri Gönder

Logo

The screenshot shows a web browser window displaying a list of 12 items. Each item has a small icon, a name, and a date. The items are arranged in two columns. The browser's address bar shows the URL 'jeozagrinlerkurultay'. The browser's taskbar at the bottom shows the date and time as 10:55 on 10/10/2020.



The screenshot displays the TMMOB website's congress and conference section. The page is titled "KURUMSAL" and "EĞİTİM" and lists various events. The events are organized in a grid format, with each entry including a date range, a title, and a location. The events listed are:

- 41 TÜRKİYE JEOLOJİ KURULTAYI (16.02.1997 - 20.02.1997) (DSİ ve TCI Salonları)
- 40 TÜRKİYE JEOLOJİ KURULTAYI (16.02.1996 - 16.02.1996) (MTA Kültür ve Kongre Merkezi)
- 39 TÜRKİYE JEOLOJİ KURULTAYI (18.02.1995 - 22.02.1995) (DSİ VE MTA Kültür ve Kongre Merkezi)
- 38 TÜRKİYE JEOLOJİ KURULTAYI (20.02.1994 - 24.02.1994) (MTA KÜLTÜR STESİ - ANKARA)
- 37 TÜRKİYE JEOLOJİ KURULTAYI (21.02.1993 - 25.02.1993) (MTA Kültür ve Kongre Merkezi)
- 36 TÜRKİYE JEOLOJİ KURULTAYI (22.02.1992 - 26.02.1992) (MTA Kültür ve Kongre Merkezi)
- 35 TÜRKİYE JEOLOJİ KURULTAYI (09.03.1991 - 13.03.1991) (MTA Kültür ve Kongre Merkezi)
- 34 TÜRKİYE JEOLOJİ KURULTAYI (09.03.1990 - 07.03.1990) (DSİ ve TRAFİK Konferans Salonları)
- 33 TÜRKİYE JEOLOJİ KURULTAYI (09.03.1979 - 09.03.1979) (DSİ Konferans Salonu)
- 32 TÜRKİYE JEOLOJİ KURULTAYI (20.02.1978 - 24.02.1978) (MTA Kültür ve Kongre Merkezi)
- 31 TÜRKİYE JEOLOJİ KURULTAYI (21.02.1977 - 25.02.1977) (DSİ Konferans Salonu)
- 30 TÜRKİYE JEOLOJİ KURULTAYI (23.02.1976 - 27.02.1976) (DSİ Konferans Salonu)
- 29 TÜRKİYE JEOLOJİ KURULTAYI (24.02.1974 - 02.03.1974) (MTA Kültür ve Kongre Merkezi)
- 27 TÜRKİYE JEOLOJİ KURULTAYI (20.02.1973 - 24.02.1973) (DSİ Genel Müdürlüğü Konferans Salonu)
- 26 TÜRKİYE JEOLOJİ KURULTAYI (22.02.1972 - 26.02.1972) (İDEBLET İSTATİSTİK ENSTİTÜSÜ TOPLANTI SALONU)

The bottom of the screenshot shows a Windows taskbar with the date 04.05.2020 and time 19:33.

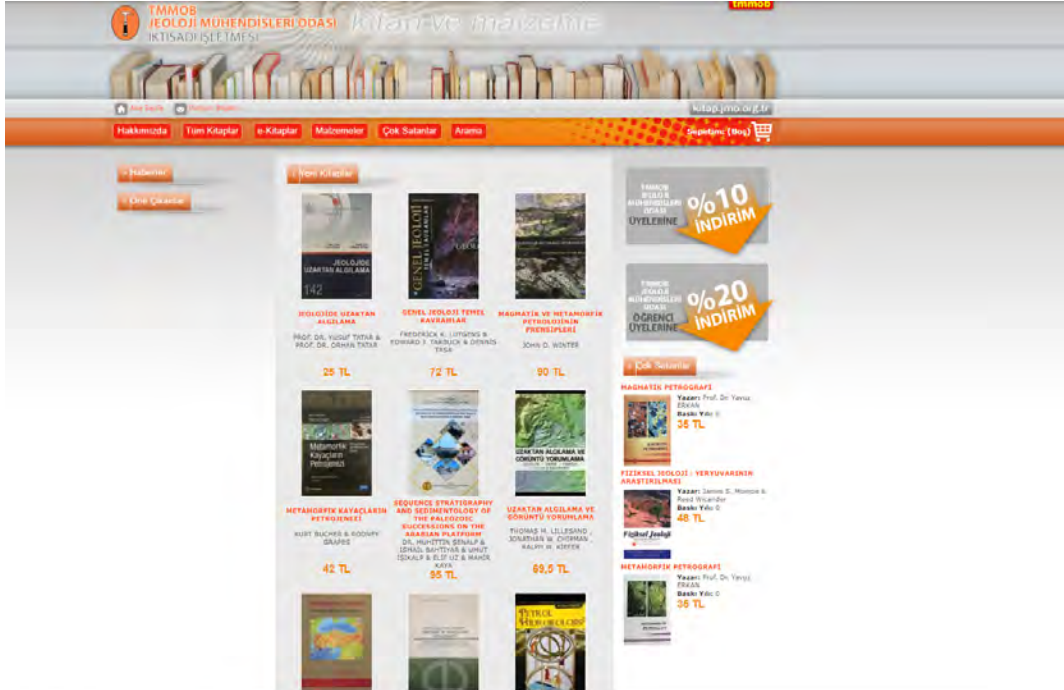
Yine Odamıza ait web sayfasının ÖDÜLLER bölümü altında Odamız tarafından verilen Altın Çekiç Araştırma ve Makale Ödülleri, Hizmet Ödülleri ve Staj Ödülleri arşivi oluşturulmuş, geliştirilmiş ve üyelerimizin bilgisine açılmıştır.

Ana sayfada yer alan YAYIN MALZEME SATIŞ bölümünde, Odamızın İktisadi İşletmesi üzerinden yayın ve malzeme satışlarına devam edilmiş, yayın ve malzeme kısmı sürekli zenginleştirilmiş, yeni çıkan kitaplarla ilgili olarak üyelerimiz bilgilendirilmiş ve üyelerimi-

zin kitaplara kolaylıkla erişimi sağlanmıştır.

2004 yılından bu yana Odamızın yayınladığı teknik gezi rehberleri, hazırlanan raporlar, mesleki, toplumsal veya sosyal alana ilişkin makaleler, yasal düzenlemelere ilişkin görüşler web sayfamızda yayınlanmış, sürekli zenginleştirilip, güncellenmiştir.

Odamızın düzenlediği eğitim ve konferanslar, web sayfamızda yer alan VİDEOLAR bölümüne yüklenerek, bu etkinliklere katılmayan üyelerimizin de yararlanması sağlanmıştır. Yine üyelerimizin yararlanması için mesleki standartlar, formatlar, kılavuzlar için alan açılmış, süreç içerisinde bu alana veri ilave edilerek meslektaşlarımız güncel standart, format ve kılavuzlara göre hizmet üretmeleri sağlanmasına destek verilmiştir. Ayrıca web sayfasının mesleki mevzuat bölümü güncellenmiş, meslek alanımızı ilgilendiren çok sayıda kanun, yönetmelik, genelge, şartname, kılavuz eklenmiştir.



Gerek Odamız, gerekse Odamız tarafından desteklenen veya meslek alanımıza ilişkin çok sayıda etkinlik, eğitim web sayfamızda seri biçimde yer almış, tüm üyelerimize mailele bilgilendirme yapılmıştır. Üniversiteler, kamu kurum ve kuruluşları ile meslek alanımızda faaliyet gösteren derneklerin etkinlikleri web sayfamız üzerinden duyurulmaya başlanmıştır.

İnternet üzerinden ulaşılır Kütüphane indeksimiz geliştirilmiştir. Kütüphanemizde yer alan kitap, dergi, süreli-süresiz yayınların sayıları arttırılmış, kütüphanemiz zenginleştirilmiştir.



Çalışma yaşamının önemli bir bölümünü arazide geçiren meslektaşlarımızın olası kaza ve risklere karşı korunması amacıyla borçsuz üyelerimize yönelik 2012 yılından beri her yıl Odamız tarafından “Ferdî Kaza Sigortası” yapılmaktadır. Ferdî kaza sigortası kapsamı üyelerimizin çalışma ortamları göz önüne alınarak daha da genişletilmiştir. Web sayfasında yer alan FERDİ KAZA SİGORTASI bölümünden üyelerimizin jmobis şifresi ile giriş yaparak poliçelerine erişimi sağlanmıştır.

Web sayfamızdan üyelerimizin “JMOBİS ÜYE GİRİŞİ” üzerinden üye bilgi güncellemeleri yapabilmeleri ve bu ekranlar aracılığıyla internet üzerinden güvenli bir şekilde aidat ödemelerinin yanı sıra Sorumlu Jeoloji Mühendisi olarak çalışan meslektaşlarımızın üye bölümü üzerinden hazırladıkları projeleri sicillerine kaydetmeleri ve online oda sicil ve kayıt belgesi almaları sağlanmıştır.

Odamızın Asgari Ücret Tarifeleri 2007 yılından 2020 yılına kadar web sayfamıza yüklenmiştir.

Web sayfamızda yer alan “KARİYER” bölümü ile işsiz üyelerimizin elaman arayan firmalara ulaşabilmeleri, eleman arayan firmaların ise gerek verdikleri ilanlar ile gerekse kariyer bölümüne bırakılan özgeçmişleri inceleme şansı sağlanmıştır. İlanlar her üç ayda bir güncellenmektedir.

Üyelerimize indirim sağlayan birçok kurum ve kuruluşla protokol imzalanmış, bu firmalar web sayfamızda “ANLAŞMALI KURULUŞLAR” bölümünde ilan edilmiştir. Protokol sayıları artırılarak bu alan zenginleştirilmiştir.

JMO BİS GELİŞTİRME ÇALIŞMALARI

Odamızın web sayfasının yenilenmesi sadece tasarım boyutuyla ele alınmamış, JMO Bilgi İşletim Sistemi'nin de geliştirilmesi hedeflenmiştir. Bu kapsamda internet üzerinden belge verilmesine, üyelik işlemlerinin kolaylaştırılmasına yönelik çalışmalar planlanmıştır.

EVRAK YÖNETİM SİSTEMİ

Odamızın hem kendi içinde hem de diğer kurumlarla olan yazışmalarını, Devlet Arşivleri genel Müdürlüğü Standart Dosya Planına uygun olarak sürdürülmesi için Evrak Yönetim sistemi'nin kurulması için çalışmalara başlanmıştır.

RAPORLAMA ALTYAPISI

Bilgi İşletim Sistemimizin veritabanında yer alan, üye ve şirket bilgilerinin çeşitli analizler için raporlanabilmesi için raporlama altyapısı geliştirilmesi çalışmaları başlamıştır.

BİLDİRİ YÖNETİM SİSTEMLERİ

Hem dergilerimizin hem de başta Türkiye Jeoloji Kurultayları olmak üzere tüm bilimsel etkinliklerimize gönderilen bildirilerin yönetildiği, hakem ve makale kabul süreçleri bakımından TÜBİTAK Ulakbim tarafından belirlenen kriterlere uygun bir JMOBYS (Jeoloji Mühendisleri Odası Bildiri Yönetim Sistemi) çalışmalarında ilerleme sağlanmıştır.